

MEMÒRIA DE LA INTERVENCIÓ ARQUEOLÒGICA  
PREVENTIVA (CONTROL ARQUEOLÒGIC) AL CARRER D'EN  
SERRA 15. CIUTAT VELLA, BARCELONA

(CODI: 003/22)

Núm. Exp. DGPC: CLT\_2021\_EXP\_ARQ002PREV\_2732 (R/N  
470 K121 NB 2022/1-36102

Data de la intervenció:

De l'11 de Gener al 4 de Febrer de 2022.

Memòria de la intervenció arqueològica al Carrer d'en Serra 15 (Barcelona) Codi 003/22.  
Gener 2022.

Arqueòleg Director:

**MIRIAM ESQUÉ BALLESTA**

Gestió de la intervenció:

**MARTA FÀBREGAS ESPADALER**

**ATICS SL**

**Barcelona, Febrer de 2022**

**FITXA TÈCNICA**

<b>NOM DE LA INTERVENCIÓ</b>	Carrer d'en Serra 15
<b>UBICACIÓ</b>	Districte de Ciutat Vella Barcelona (Barcelonès)
<b>COORDENADES UTM Fus31N amb Datum ETRS 89 (UB/ICGC)</b>	X: 431321.2 Y: 4581244.3 Z: 4,40 m.s.n.m.
<b>CONTEXT</b>	Zona urbana
<b>TIPUS D'INTERVENCIÓ</b>	Preventiva terrestre
<b>CLASSE D'ACTIVITAT</b>	Control arqueològic
<b>DATES D'INTERVENCIÓ</b>	De l'11 de Gener al 4 de Febrer de 2022.
<b>EQUIP TÈCNIC</b>	Direcció: Miriam Esqué Ballesta

## INDEX

1. INTRODUCCIÓ .....	5
2. SITUACIÓ GEOGRÀFICA .....	6
2.1. El Barcelonès .....	6
2.1. La ciutat de Barcelona .....	7
3. ANTECEDENTS HISTÒRICS I ARQUEOLÒGICS .....	9
3.1 Intervencions arqueològiques properes. ....	9
3.2. La Via sepulcral i la Plaça de la Mercè .....	16
4. METODOLOGIA .....	20
5. DESENVOLUPAMENT DELS TREBALLS .....	21
6. CONCLUSIONS .....	25
7. DOCUMENTACIÓ PLANIMÈTRICA .....	26
8. UNITATS ESTRATIGRÀFIQUES .....	27
10. DOCUMENTACIÓ FOTOGRÀFICA .....	31
11. BIBLIOGRAFIA .....	43

## 1. INTRODUCCIÓ

Amb motiu de les obres de rehabilitació integral d'un edifici plurifamiliar situat al carrer d'en Serra 15 de la ciutat de Barcelona (Barcelonès), a càrrec de l'empresa Barcino Property Socimi S.A., s'ha dut a terme entre l'11 de gener i el 4 de febrer de 2022 el control arqueològic preventiu del qual és objecte aquesta memòria.

El projecte d'obres preveia un rebaix general de 25cm aproximadament per sota de la cota de pavimentació de la planta semisoterrani de l'edifici, així com la realització del fossat destinat a un ascensor.

Donada la importància arqueològica i històrica d'aquesta zona dins la ciutat de Barcelona, es va prendre la decisió d'efectuar un control arqueològic a càrrec de l'empresa ATICS S.L., sota la direcció tècnica de l'arqueòloga Miriam Esqué Ballesta, amb l'objectiu de detectar, documentar i així realitzar un estudi de les possibles restes conservades al subsòl, amb el corresponent recull de la informació històrica necessària per tal d'ampliar els coneixements vigents de la ciutat sobre èpoques anteriors, i finalment l'avaluació de les restes que podrien quedar afectades per les obres.

El buidat del soterrani, es va fer totalment de forma mecànica mitjançant una màquina retroexcavadora de petites dimensions, sota el corresponent control arqueològic. L'actuació arqueològica es va centrar d'una banda, en el control visual de la realització dels treballs d'extracció de la runa i moviment de terres, i per l'altra, en l'excavació manual per part de la direcció tècnica quan les característiques de la terra extreta o l'aparició d'estructures construïdes així ho requerissin.

## 2. SITUACIÓ GEOGRÀFICA

### 2.1. El Barcelonès

Comarca de Catalunya, la capital de la qual és Barcelona. Es tracta de la comarca més poblada i industrialitzada del principat. Limita al nord amb el Vallès Occidental i Oriental; a l'est amb el Maresme i la Mediterrània, i per l'oest i el sud amb el Baix Llobregat.

La seva geografia està marcada per la plana de l'àrea metropolitana o Pla de Barcelona, la serralada de Collserola i els rius Llobregat i Besòs.

El Pla de Barcelona és una de les unitats morfològiques que configuren el territori, anomenat Barcelonès, que s'estén des de la costa mediterrània a la Serralada Litoral, concretament entre el tram de la serra de Collserola i els estrets de Martorell i de Montcada, però on els rius Llobregat i Besòs respectivament van sortir a la mar amb la formació dels seus deltes. D'aquesta manera el territori presenta dos elements morfològics clars: la serra de Collserola i la plana.

La Serra de Collserola, horst compost per granits i esquists, presenta unes altituds molt moderades, entre els 300 i 500 metres, destacant el Tibidabo que arriba als 512m. Al nord, aquesta carena comença sobre el riu Besòs amb el turó de Manyoses (2102m) i al sud-oest destaca el puig de Sant Pere Màrtir com a darrera elevació (399m). La carena presenta diversos passos de muntanya que possiblement han servit de vies de comunicació al llarg de la història.

El Pla de Barcelona es troba obert al mar i limitat per la Serralada Litoral i al sud per la falla que segueix des del Garraf i el turó de Montjuïc (que és el punt més elevat, 173m) fins al turó de Montgat, més enllà del Besòs. Aquesta falla és visible a través de l'esglaó, d'uns vint metres, que sembla separar l'eixample de la ciutat vella i que es documenta en la morfologia urbana : la baixada de Jonqueres, la Via Laietana i els carrers de les Moles, d'Astruc i de Jovellanos.

La plana està formada per la conjunció de dos deltes, el del Llobregat i el del Besòs, que a causa de l'acumulació de detritus quaternaris i sorralis a la línia costanera, han acabat formant un conjunt identificable per la uniformitat urbana.

En aquesta plana es distingeixen petits turons arran de mar que tenen el seu origen en els plegaments de dipòsits marins del miocè i el pliocè. És en el cas de la muntanya de Montjuïc, del turó dels Ollers, i ja dins la ciutat del sector dels carrers d'Escudellers i Nou

Memòria de la intervenció arqueològica al Carrer d'en Serra 15 (Barcelona) Codi 003/22.  
Gener 2022.

de Sant Francesc, i de les Falzies on es localitza l'antiga Llotja i del Tàber, on s'assentava la ciutat romana. Des de l'època romana el constant progrés de la línia de costa degut a l'aportació dels arrossegaments del Besòs i al corrent marí tangencial a la costa que aporta terres del Maresme, van contribuir al rebliment d'estanys i aiguamolls i van anar encerclant aquests turons, passant a formar part de la terra ferma.

Aquests materials s'acumularen darrere l'escullera feta per a protegir el nou port i que arribaren a formar l'emplaçament de l'actual Barceloneta. Finalment, l'acció dels corrents de la mar, arrossegant els materials detrítics, terraplenant badies i albuferes, ha ajudat a conferir a la costa del Pla de Barcelona el seu aspecte rectilini, sense entrants ni accidents notables.

Geològicament hi ha una unitat quaternària (pleistocè i holocè) que en cobreix una de terciària. D'època quaternària a l'holocè és on es localitza l'activitat antròpica, es registren nivells d'argila, sorres i graves d'origen torrencial i col·luvial, a part dels estrats superiors que és on es registrava la major presència de restes arqueològiques d'època contemporània i moderna.

### **2.1. La ciutat de Barcelona**

Barcelona està situada a la costa mediterrània, en el lloc anomenat Pla de Barcelona, comprès entre els rius Besòs i Llobregat, al nord es troba la serra de Collserola, on hi ha el Tibidabo, que és el cim més alt (542 metres). La serralada de Sant Mateu a llevant i el massís de Garraf a ponent fan que les entrades fàcils al pla d'al·luvió, sobre el qual reposa la ciutat, siguin els passos fluvials del Besòs i el Llobregat.

Les òptimes condicions climàtiques i estratègiques de la ciutat han afavorit al llarg del temps el seu desenvolupament que, amb Montjuïc vora el mar, ha facilitat la defensa del seu litoral. Els seus orígens es situen en el petit pujol del Tàber, però ben aviat els límits s'anaren expandint pel pla, on només s'aixequen, cap al nord, els turons de Monterols, el Putget, la Creueta, el Carmel, la Muntanya Pelada i el Turó de la Peira.

Des del punt de vista urbanístic la ciutat de Barcelona consta de diverses àrees organitzades en districtes. La zona que ens ocupa es troba situada en el districte de Ciutat Vella. Aquest espai inclou, d'una banda, un nucli central anomenat barri gòtic que correspon a la primitiva ciutat romana i, de l'altra, un seguit de raval·ls situats al seu voltant

Memòria de la intervenció arqueològica al Carrer d'en Serra 15 (Barcelona) Codi 003/22.  
Gener 2022.

que es van formar en època medieval, dins el perímetre de les muralles aixecades al segle XIII. Aquestes viles noves foren conegudes amb els noms de les esglésies que els centralitzaven: del Pi, de Santa Anna, de Sant Pere, de la Mercè i de Santa Maria del Mar. Els darrers sectors del nucli antic de la ciutat, és a dir, la Rambla i el Raval, varen començar a ser urbanitzats quan quedaren inclosos dins del tercer recinte fortificat que es bastí al llarg de la segona meitat del segle XIV.



### 3. ANTECEDENTS HISTÒRICS I ARQUEOLÒGICS

Donat l'interès de l'indret trobem més que fonamentades les previsions sobre la necessitat d'intervenir-hi arqueològicament com a seguiment de la intervenció urbanística.

No cal que remarquem la importància que pot tenir l'estudi del subsòl d'aquest lloc, ja que es troba relacionat amb un sector històric molt important per a Barcelona, com és el que ens ocupa. D'acord amb el promotor del projecte, i la direcció de l'obra, presentem el present Projecte d'Intervenció per tal d'engagar el procés de recerca preventiva necessari per a la localització i documentació de les possibles restes patrimonials que puguin veure's afectades per l'actuació urbanística amb l'objectiu que marca la Llei 9/1993 del patrimoni cultural català i el Decret 78/2002, del Reglament de protecció del patrimoni arqueològic i paleontològic.

D'una manera molt resumida, podem dir que el lloc que ens ocupa té un alt interès històric i arqueològic ja que:

1. El lloc de la intervenció és al *suburbium* de la ciutat romana de Barcino.
2. Forma part d'una de les àrees d'ampliació de la ciutat en època medieval, a prop. És a l'interior del recinte medieval de Barcelona.
3. Aquest sector és sotmès a remodelació en època medieval i durant els segles XVIII i XIX amb la construcció dels edificis actuals. Formava part de l'antiga Vilanova dels Còdols, gestada al primer quart del segle XII.

#### 3.1 Intervencions arqueològiques properes.

1. Carrer Ample 5. (2004)<sup>1</sup>.

A partir dels rebaixos necessaris per instal·lar una escala, es documentà un enterrament del s I dC.

2. Carrer d'en Carabassa, 8<sup>2</sup>: La intervenció arqueològica efectuada al solar núm. 8 bis del carrer Carabassa va estar subjecte a un projecte urbanístic, que preveia el rebaix d'uns 0,50 m. en tot el solar, així com la realització de diferents sondejors i una rasa perimetral. En primer lloc es va fer una neteja general fins arribar a nivells arqueològics, els quals es trobaven just a sota del paviment existent, i així es van poder detectar en

<sup>1</sup> Carta Arqueològica de Barcelona (<http://cartaarqueologica.bcn.cat/191>)

<sup>2</sup> Carta Arqueològica de Barcelona (<http://cartaarqueologica.bcn.cat/282>)

Memòria de la intervenció arqueològica al Carrer d'en Serra 15 (Barcelona) Codi 003/22.  
Gener 2022.

planta la majoria d'estructures arqueològiques. Es va iniciar la intervenció realitzant els sondejos, i donats els resultats, que van donar uns nivells molt fèrtils des del punt de vista arqueològic, es va decidir variar el projecte, pujant la cota de paviment per tal d'estalviar-se el citat rebaix de 50 cm. Tot i així, el fet que les estructures apareguessin a nivell superficial, feu que la intervenció arqueològica es realitzés fins a la cota necessària per a l'obra, que era de 4,09 msnm. En definitiva, el projecte va consistir en la realització de deu sondejos situats dins de l'edifici, d'entre 2 i 6 m cadascun i una profunditat de poc menys d'un metre. Els 10 sondejos seguien les necessitats de l'obra ja que coincidiren amb els encepats necessaris per a la fonamentació del nou edifici. També es va excavar una rasa perimetral a tocar de les parets que conformaven el solar per tal de poder construir els murs pantalla. La rasa tenia una amplada de 0,70 m. i una profunditat de també 0,70 m. A partir de les restes documentades es va poder determinar quatre èpoques cronològiques. La fase més antiga es situà dins de l'època tardoromana, entre els segles IV i VI dC., que estaria representada per una sèrie d'estrats sense estructures associades. La següent fase cronològica es situà en època baixmedieval, entre els segles XIII i XV. Aquestes restes arqueològiques van ser les més nombroses i les més diverses. Es van documentar restes estructurals com murs, dipòsits, pous, paviments de terra batuda i seqüències estratigràfiques diverses associades a elles, que van donar materials ceràmics quantiosos i de tipologia diversa. Aquestes estructures es van relacionar amb una sèrie de cases compartimentades adossades entre elles i amb una direccionalitat nord-est-sud-oest. Les cases presentaven pous interiors i dipòsits, així com murs interiors divisoris que possiblement tenien la funció de separar les diferents estances de les cases. No es va poder diferenciar ni quantificar aquestes cases amb exactitud per la manca de dades suficients. La tercera fase es situava en l'època moderna, entre els segles XVI – XIX. Es trobava representada per dipòsits, algun paviment de calç blanca, clavegueres, un mur central de separació de finques i el mur actual de façana de la finca.

Per últim, ja dins del segle XX, s'ubicaria el paviment de formigó que ho cobria tot.

3. Carrer dels Còdols, 25<sup>3</sup>: Arran de les obres de reforma de l'edifici i degut a que es va realitzar l'obertura d'un fossat d'ascensor sense el permís i/o notificació de l'inici dels treballs al Servei d'Arqueologia de la ciutat de Barcelona, i el conseqüent control

---

<sup>3</sup> Carta Arqueològica de Barcelona (<http://cartaarqueologica.bcn.cat/4052>)

arqueològic, es van establir una sèrie de mesures correctores les quals van requerir un control arqueològic de la totalitat de les actuacions posteriors a realitzar per part de la direcció de l'obra així com l'obertura d'un nou sondeig. Els resultats han estat positius pel que fa a la documentació d'estructures construïdes, representats per estructures d'època moderna-contemporània, relacionades amb les conduccions de sanejament de la finca, com s' n un pou i diversos trams de clavegueres. Destacar la presència d'un mur de factura similar als murs medievals, sense cap altra dada que pugui aportar precisió a la seva funcionalitat o relació amb altres estructures. A nivell estratigràfic, es documenten estrats majoritàriament d'època contemporània i moderna, però cal destacar la presència d'un estrat d'època romana, localitzat a 1m per sota de la cota de superfície, del qual es recuperen alguns fragments de ceràmica romana i, destacant la presència de restes antropològiques consistents en un únic fragment de tíbia humana, la qual cosa pot estar relacionada amb l'àrea de la via sepulcral, i remarca la possible presència d'estructures d'inhumació en aquest indret o terrenys adjacents, relacionats amb aquesta gran àrea de necròpoli que va des de l'espai de les Reials Drassanes seguint un eix vertebrador paral·lel a la façana marítima en direcció nord-est, suggerit arran de la disposició de les diverses estructures d'inhumació localitzades en intervencions properes, seguint aquesta possible via, tot i la manca de restes físiques que remarquin aquest fet com pot ser una via pavimentada.

4. Carrer dels Còdols, 6-8<sup>4</sup>. La intervenció arqueològica realitzada al solar del carrer dels Còdols, 6-8 consistí en l'obertura de dos sondejors. El sondeig 1 estava destinat a la ubicació d'una estació transformadora i l'altra a la construcció d'un ascensor. El primer sondeig presenta una superfície de 21 m<sup>2</sup>, assolint una profunditat màxima de 2'20 metres respecte el nivell de circulació actual de l'edifici. Mentre que el sondeig 2, ha comportat l'excavació d'una superfície de 8'43 m<sup>2</sup>, assolint una profunditat màxima d' 1'30 metres respecte el nivell de circulació actual de l'edifici. L'excavació arqueològica ha permès identificar, en el sondeig 1, la cambra de cocció d'un forn de pa, i que se situa cronològicament entre inicis del segle XVIII i mitjans del segle XIX. En el sondeig 2 es van poder identificar diverses estructures muràries d'època moderna. Cal destacar les

---

<sup>4</sup> Carta Arqueològica de Barcelona (<http://cartaarqueologica.bcn.cat/3039>)

estructures de la segona meitat del segle XIX que corresponen al moment de creació de la Banca Arnús, la qual es perllongar fins l'any 1948.

5. Carrer d'en Rull, 10-14<sup>5</sup>: La intervenció arqueològica efectuada als solars de les finques dels carrers d'en Rull, Còdols i Nou de Sant Francesc, estigué vinculat al projecte de construcció d'un edifici de nova planta aprofitant les façanes existents per tal d'acollir el CEIP Drassanes. El procés d'excavació es basà en l'obertura de dues rases i un sondeig. La primera rasa feia 26 m. de llargària i 3 m. d'amplada a l'interior de la finca, en una zona lliure d'edificacions. La segona rasa de 5,50 m. de llargada i 2,50 m. d'amplada fou excavada en l'interior de la finca, enmig d'una zona porticada. El sondeig fou excavat a l'interior de la finca, que llinda amb el carrer d'en Rull. Les seves dimensions foren de 3 m. de llargària i 2 m. d'amplada. A la rasa 1000 es documentà una estructura funerària d'època romana, a primera vista un mausoleu, amb un individu inhumat. Es tractava d'una estructura de pedra escairada reomplerta amb morter de calç i pedruscall. D'època contemporània s'exhumaren unes estructures – pilars, paviments i uns murs perimetrals - que formaven part d'un possible soterrani, així com un dipòsit ple d'oli i brutícia. En el sondeig 3000 també es documentà la part exterior d'una cantonada pertanyent a una estructura que, pel material relacionat, de mateixa cronologia que el mausoleu, podia assenyalar la presència d'una altra estructura d'inhumació. Així, aquests resultats permeteren afirmar que sota els nivells moderns i contemporanis existents a la finca, hi ha indicis de l'existència d'una necròpolis del període romà, relacionada o formant part de les troballes documentades en el carrer Ample, al carrer d'Anselm Clavé i la plaça de Joaquim Xirau.

6. Carrer d'en Rull, 10-14<sup>6</sup>: Any 2010. La intervenció arqueològica va consistir en l'excavació de riostes i encepats per a la fonamentació del nou edifici que havia d'albergar un CEIP. El solar constava de dues zones clarament diferenciades: el pati i l'edifici. Pel que fa al pati, es van dur a terme gairebé un centenar de petits sondejors per a allotjar les fonamentacions de la nova coberta. Els resultats obtinguts van oferir una seqüència de diferents fases:

Època romana. Es tracta d'una possible preparació de paviment de terra piconada que contenia material constructiu i ceràmica, que s'emmarca en un ventall cronològic que va

<sup>5</sup> Carta Arqueològica de Barcelona (<http://cartaarqueologica.bcn.cat/473>)

<sup>6</sup> Carta Arqueològica de Barcelona (<http://cartaarqueologica.bcn.cat/3253>)

Memòria de la intervenció arqueològica al Carrer d'en Serra 15 (Barcelona) Codi 003/22.  
Gener 2022.

del segle II al segle V. Època baix medieval. Es van documentar murs i un pou. Època moderna: es documentaren murs, paviments i un dipòsit tot ells molt afectats per les construccions del segle XIX. Època contemporània. Es documenta l'entramat urbà originat a finals del segle XIX i que es manté fins als nostres dies. Cal destacar-ne un conjunt corresponent a un safareig públic, format per dues grans basses, i que estigué en ús fins als anys 70 del segle XX. A l'àrea on s'havia de construir l'edifici únicament es van excavar les riostes i encepats que sustentarien el nou edifici, exceptuant una petita àrea. Així els resultats foren molt difícils d'interpretar i es perdé l'oportunitat de dur a terme una excavació sistemàtica. La major part d'estructures documentades corresponien als murs de l'edifici del segle XIX els quals afectaren greument les estructures anteriors. Es va poder detectar però, una fase constructiva del segle XIV, consistent en murs que formaven dues estances, amb diversos paviments de terra piconada. Entre els segles XV i XVI es documenta una altra fase constructiva que únicament consisteix en reformes de la trama urbana anterior. També d'aproximadament aquest moment es van documentar cinc enterraments en fossa simple que a tall d'hipòtesi es podrien relacionar amb el convent de Sant Francesc. I per acabar, cal fer esment de la troballa de dos forns de característiques morfològiques similars, però de diferents mesures. Són de planta circular amb accés davanter i parets de maó. El forn més petit té unes mesures aproximades de 2 m x 3,40 m i pateix una reforma, en un espai curt de temps, que reduirà encara més la seva capacitat. Només conservava la cambra de combustió, mentre que la graella ja s'havia perdut. El forn més gran (5,50m x 3,30m) conserva la graella, la qual presenta forats quadrangulars en tota la seva superfície, que es taparien amb peces, en funció del tipus de cocció que es desitgés. En ambdós casos es tractaria de forns per a la cocció de ceràmica i que estarien en ús entre finals del segle XVII i principis del segle XVIII.

7. L'any 2018, al número 13 del carrer dels Còdols<sup>7</sup>, es va dur a terme una intervenció arqueològica que va comportar la realització de cinc sondejos d'1,5 metres de fondària. Quatre dels sondejos tenien una superfície d'1,5 x 1,5 metres, mentre que el darrer tenia unes mides d'1,6 x 2,5 metres de superfície. Principalment, les cales van permetre identificar i documentar estructures corresponents a la fonamentació tant de

---

<sup>7</sup> Gómez Aramburu, Pau (2019): Memòria de la intervenció arqueològica al carrer dels Còdols 13 (Barcelona, Barcelonès). Actium.

Memòria de la intervenció arqueològica al Carrer d'en Serra 15 (Barcelona) Codi 003/22.  
Gener 2022.

l'edifici actual com dels edificis que hi havia anteriorment en aquest solar. El sondeig número 1 (veure plànols) va permetre documentar un mur de pedres lligades amb morter de calç associat a un paviment, amb cronologia del segle XVI-XVII. Per sobre d'aquest paviment, n'hi havia dos més de terra batuda amb restes de carbons. Amb posterioritat a aquesta pavimentació s'hauria produït un anivellament del terreny i s'hauria construït una fonamentació que se situa just per sota de la fonamentació actual. El sondeig número 2 va permetre documentar un estrat d'argiles amb restes de morter que estava cobert per un estrat d'anivellament. Per sobre d'aquest anivellament ja s'hi trobaven els fonaments de l'edificació actual. El sondeig número 3 va permetre documentar alguns murs de pedres escalabornades lligades amb morter de calç i alguns nivells de llims foscos. El sondeig 4, que és el que tenia una superfície més àmplia, va posar al descobert un estrat geològic de sorres a 0,87 metres sota el nivell de paviment actual, al cantó sud. Sobre les sorres, va aparèixer un estrat de llims foscos. Finalment, en el darrer sondeig, el 5, també es van poder documentar diversos murs i fonamentacions.

#### 8. Carrer Ample 1<sup>8</sup> 2007-2008.

Durant les obres de rehabilitació de l'edifici que contemplaven una planta subterrània es van documentar les restes d'uns murs amb un paviment de terra piconada associat, una canalització i una sitja emmarcat dins l'època fundacional de la ciutat romana de *Barcino* (inici del segle I dC). Es tractaria d'estructures que podrien estar relacionades, degut a la seva proximitat amb la línia de mar, amb activitats marítimes.

Ja dins el segle II es documenta la presència de restes associades a construccions del *suburbium* com murs, clavegueres i paviments d'*opus signinum*. Després de la seva amortització, l'espai s'usa com a zona d'abocador, localitzant diverses fosses que contenen una important quantitat de material (ceràmica de luxe, pintures murals, llànties i fauna). Remarcar la localització d'una zona de necròpolis i es localitzen 25 enterraments, en fossa simple, caixa i/o coberta de tègules, o reaprofitant estructures anteriors, com per exemple una claveguera, datades dins un marc cronològic de finals del segle II – segle IV. Localització d'un forn de finals del s.XIII.

---

<sup>8</sup> Carta Arqueològica de Barcelona (<http://cartaarqueologica.bcn.cat/3123>)

9. Carrer Ample 11-13, 2017<sup>9</sup>.

Arrel dels treballs de remodelació d'un nou edifici, i més concretament al rebaix destinat a la instal·lació d'una grua, es documenten restes construïdes pertanyents a diverses estructures relacionades amb la finca del segle XIX juntament amb algunes restes d'edificacions d'època medieval com murs, basaments de pilar paviments, dipòsits, clavegueram i una sitja. Ja en les cotes inferiors dels rebaixos fins el moment es van documentar evidències d'ocupació d'època romana però sense cap tipus de construcció associada.

Destacar especialment la documentació d'un nivell d'enderroc format per abundats restes de material constructiu, amb fragments d'*opus signinum* i, algun fragment de pintura mural. Aquest amortitzava una edificació romana de la qual s'ha pogut documentar diverses estructures. El moment de l'enderroc es situa (a falta d'estudi acurat del material ceràmic en el moment de realització d'aquesta memòria) en un context cronològic entre els segles III-V amb ceràmica clara D, ceràmica africana de cuina i àmfora africana.

Per sota d'aquest nivell d'enderroc es documenta una construcció de la qual s'ha conservat dos murs i restes d'un paviment d'*opus signinum*, la qual donades les característiques de l'obra no es pot determinar la funcionalitat d'aquesta construcció romana. Per les característiques que presenta però, podria tractar-se d'una edificació d'entitat. Aquesta pot ser relacionada amb el *suburbium* situat en el front marítim com les restes documentades en les intervencions del mateix carrer Ample 1 o Riudarenes 7-9. En el cas de la intervenció d'Ample 1 situada a pocs metres d'Ample 11-13 es documenta una ocupació similar a la localitzada a la present intervenció i amb clars paral·lelismes on en el segle II s'amortitzen les estructures anteriors i es documenta una fase molt activa que deixa restes a tot el solar: murs, clavegueres i paviments d'*opus signinum*, que es poden associar a construccions del *suburbium*.

10. Durant el present any s'ha tornat a intervenir al carrer dels Còdols, 13. Fins el moment, s'han documentat diverses estructures dels segles XIV al XVII, a més d'altres d'època contemporània.

---

<sup>9</sup> Carta Arqueològica de Barcelona (<http://cartaarqueologica.bcn.cat/4081>)

Memòria de la intervenció arqueològica al Carrer d'en Serra 15 (Barcelona) Codi 003/22.  
Gener 2022.

11. Segons el Quarteró núm.113 de Garriga i Roca (veure plànol), a mitjans del segle XIX en aquest àmbit es localitzava una edificació antiga.



Ubicació de la finca al Quarteró Full 113 (1854). Servei d'Arqueologia de Barcelona.<sup>10</sup>

### 3.2. La Via sepulcral i la Plaça de la Mercè.

- La zona sepulcral de l'àrea de la Plaça de la Mercè correspon a l'eix de via allunyat del *pomerium*, on les restes documentades són escasses, i les zones habitades més properes són les de la vila suburbana de Sant Pau del Camp i una possible vila a la plaça del Duc de Medinaceli. Pel que fa a les restes de necròpolis documentades en aquesta via, es registren les documentades a la zona de les Drassanes Reials, i les documentades a la Plaça de Medinaceli 1, com petites troballes al llarg d'un eix viari paral·lel a la costa, que perpetua el traçat dels carrers de Josep Anselm Clavé, Ample i d'Àngel Baixeres (Beltran de Heredia, 2010), fins al portal de Regomir.

Les intervencions realitzades a l'àrea de necròpolis de les Drassanes reials ha permès documentar un espai emmarcat entre el s.I dC. fins el s.VII dC, amb un mig centenar d'unitats funeràries documentades, amb una gran diversitat tipològica ja pel que fa a la seva factura com el ritual funerari dut a terme.

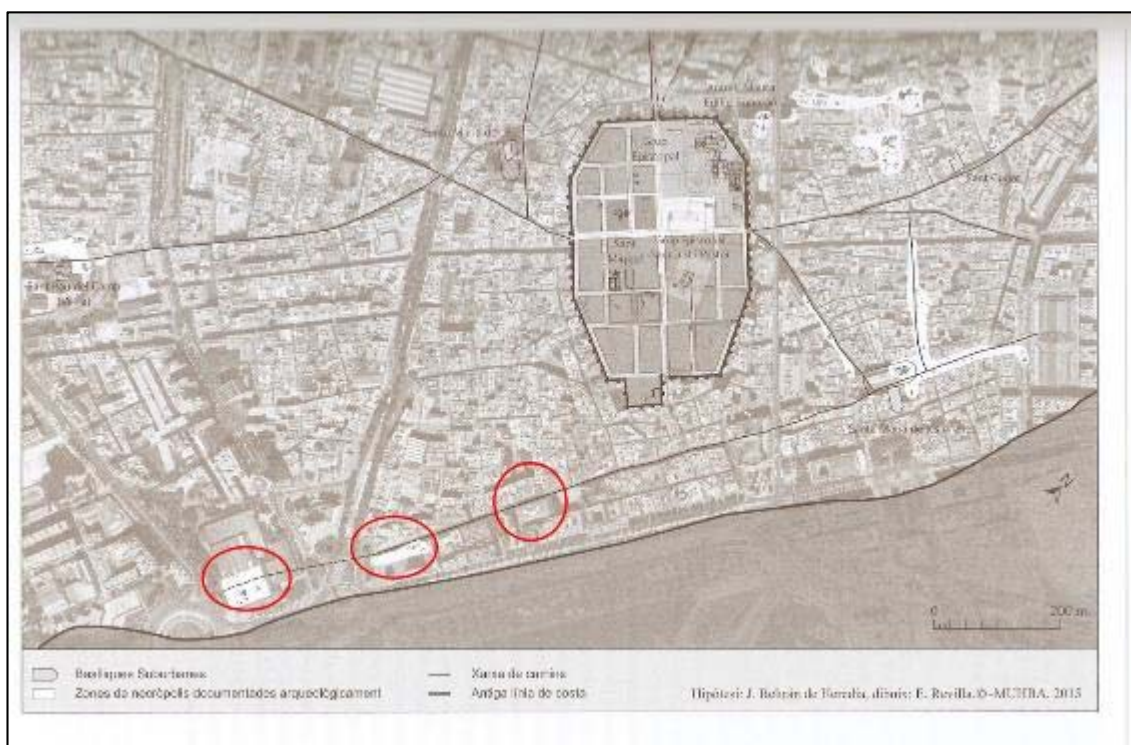
<sup>10</sup> <https://darreramirada.ajuntament.barcelona.cat/#mapa>



Memòria de la intervenció arqueològica al Carrer d'en Serra 15 (Barcelona) Codi 003/22.  
 Gener 2022.

Malgrat la manca d'evidències estructurals pertanyents a un tram de via romana pròpiament dit, com poden ser restes de pavimentació d'una possible calçada o elements senyalitzadors tant de la via com de les sepultures, l'existència de la necròpolis de les Drassanes Reials, i la disposició dels enterraments permeten suposar l'existència d'un camí com a eix vertebrador dels enterraments. Pel que fa a l'àrea de les Drassanes Reials, un ampli espai mancat de restes dins la zona, permet determinar que l'eix articulador del tram de necròpolis no és altre que un tram devia que devia travessar el Pla de Barcelona i que transcorreria paral·lel a la línia de costa, una via ja coneguda e trams més propers i àmpliament estudiada (Beltran de Heredia , 2010).

Juntament amb les restes de les Drassanes Reials, seguint aquest eix vertebrador, es localitza la zona del Govern Militar on es documenta un conjunt de 16 unitats funeràries, de diversa tipologia emmarcades en un context baiximperial.



**D'esquerra a dreta, àrea de necròpolis de les Reials Drassanes, àrea del Govern Militar, àrea al carrer de la Mercè<sup>11</sup>**

- Actualment, la zona coneguda popularment com a barri de la Mercè de Barcelona comprèn la plaça i el carrer que porten el nom de la patrona de la ciutat, i tots aquells

<sup>11</sup> Esteve Nadal, Quarhis 2015.

Memòria de la intervenció arqueològica al Carrer d'en Serra 15 (Barcelona) Codi 003/22.  
Gener 2022.

compresos entre el carrer Ample, el passeig de Colom, la via Laietana i el Portal de la Pau, ja a les Rambles.

Òbviament, l'obertura de la via Laietana durant el s. XX, va modificar el límit septentrional del barri, fent desaparèixer la plaça de Sant Sebastià, que fins llavors havia servit de separació amb la Ribera. Situat la franja territorial existent entre l'antiga colònia romana i la costa, presenta restes d'habitat humà i necròpolis que es poden remuntar al s. I dC, però no serà fins el s XII quan es comença a urbanitzar per donar lloc a l'anomenada Vilanova dels Còdols. Aquest procés d'ocupació del territori cal relacionar-lo amb el creixement poblacional propiciat per la bonança agrícola que es va viure entre els s. X i XII, fenomen al qual més tard haurem d'afegir el creixement comercial dels segles posteriors. És un fenomen força ràpid que ens permet parlar, ja en el s. XII, dels Còdols com una de les viles noves que s'havien desenvolupat al voltant del *pomerium* romà, una vilanova amb una base econòmica centrada en l'activitat comercial i portuària, fruit de la seva proximitat a la línia de costa, ben diferenciada de les viles noves dels Arcs, de Sant Cugat o de Sant Pau, totes elles d'economia agrícola i ramadera. La construcció del temple dedicat a la Mare de Déu de la Mercè per part dels mercedaris, cinquanta anys més tard que Ramon Nolasca fundés l'orde el 1218, amb la finalitat de rescatar captius cristians i dedicar-se al comerç, va crear un nucli centralitzador del barri que va acabar per donar-li el nom. D'aquest primer edifici no en queda res, doncs el que observem actualment es fruit d'una reforma del 1765, i es troba unit, mitjançant dos ponts d'obra, a les restes del convent dels mercedaris que podem contemplar, molt desfigurades, a l'actual comandància de l'exercit, propietari de l'edifici des del 1846. De fet el temple va prendre importància després que els consellers de la ciutat decidissin declarar la Mercè com a patrona de Barcelona el 1687, al haver lliurat, segons ells, els camps d'una plaga de llagosta.

Un segon eix vertebrador del barri fou el convent de Sant Francesc, situat a l'actual plaça del Duc de Medinaceli, fundat al s XIII sota protecció de Jaume I, i desmantellat el 1822 amb el trienni liberal, en sospitar-se que l'orde franciscà conspirava contra el govern. Durant anys el solar es va destinar a presó de dones, fins que el duc de Medinaceli va reclamar-ne els seus drets com a propietari, que foren reconeguts per l'Ajuntament, i els va cedir en part a la ciutat per ampliar la plaça. Aquests dos centres neuràlgics són articulats pel carrer Ample, un dels més carismàtics de la Barcelona

Memòria de la intervenció arqueològica al Carrer d'en Serra 15 (Barcelona) Codi 003/22.  
Gener 2022.

medieval. També conegut com a carrer dels Marquet, degut a l'existència de propietats d'aquesta família de prohoms barcelonins, el carrer Ample va acabar rebent aquest nom per ser el carrer més ample de la ciutat. Entre els s. XVI i XIX va convertir-se en la via principal de Barcelona, construint-se palaus i casals de famílies benestants que van substituir en bona part l'esperit que fins aleshores tenia el carrer de Montcada.

Tristament, la gairebé totalitat de les seves edificacions medievals foren substituïdes al llarg dels s. XIX i XX pels immobles que observem avui dia.

Durant anys l'activitat principal del barri fou el comerç, en part degut a la seva proximitat al mar, i a la presència del mateix orde mercedari, que estava molt vinculat al comerç amb Amèrica. La construcció de la muralla de mar entre el 1553 i 1563 sota regat de Carles V va tancar el barri a la costa i va donar-li una imatge de foscor i congestió que va perdurar fins a finals del s. XIX. L'enderroc del mur el 1877 (emmarcat dins el llarg procés d'enderroc de la muralla), gràcies a la pressió dels comerciants de la zona, va donar nous aires a la Mercè, amb l'obertura del passeig de Colom, que va permetre tenir de nou vistes al mar; moltes entitats bancàries es van establir llavors en aquests terrenys, convertits en passeig habitual de l'aristocràcia i la burgesia barcelonina. Però fou un miratge que durà ben poc, doncs amb el trasllat progressiu dels bancs i les famílies burgeses cap al nou Eixample, el barri de la Mercè va tornar a caure en la deixadesa i la foscor, imatge que es va voler solucionar amb l'obertura de places com la del duc de Medinaceli o la d'Antoni López a finals del s. XIX, o la de la Mercè el 1981, que si més no va permetre observar en tot el seu esplendor la façana del temple, fins llavors encaixonat entre carrers estrets.

#### 4. METODOLOGIA

Per tal d'aconseguir els objectiu marcats, cal seguir una metodologia sistemàtica i adequada. La que s'ha realitzat en aquesta intervenció s'inspira en el mètode de registre utilitzat per E.C.Harris i per A.Carandini (Harris, 1975, 1977, 1979; Carandini 1977, 1981). Es tracta de registrar objectivament els elements construïts i estrats que s'identifiquen (tant els que es conserven en alçat com els que es descobreixen en el subsòl), realitzant una numeració correlativa d'aquests, sota el nom d' "Unitat Estratigràfica" (u.e.) que individualitza els uns dels altres. Cada u.e. es registra en una fitxa on s'indica: la ubicació en el jaciment, les seves característiques físiques, la situació en les plantes i seccions i la posició física respecte a la resta d'unitats estratigràfiques amb les quals es relaciona. Aquest mètode també inclou la realització de material gràfic, compost per plantes i seccions i el material fotogràfic imprescindible per a la constància visual dels treballs realitzats.

La principal raó de ser de l'arqueologia urbana és l'estudi de l'evolució històrica de la ciutat on es realitzi, allò que ha impulsat i ha provocat canvis en el territori, tant en l'àmbit geomorfològic com urbanístic, històric, organitzatiu i social, fins a esdevenir el fet concret del moment actual.

En el cas que en qualsevol intervenció es trobés algun tipus de material ceràmic, s'ha de recollir i separar diferenciant els materials que han sortit als diversos estrats arqueològics, i ajuden a donar una datació tant dels mateixos estrats com de les estructures que s'hi poden trobar relacionades.

Inicialment aquest material s'ha de rentar i seguidament se li atorga una sigla depenent de cada excavació, per tal de facilitar el seu inventari i precisar al màxim la informació recollida en les respectives memòries o informes arqueològics.

De la mateixa manera s'actua en el cas de documentar altres materials com el bronze, ferro, vidre, ossos, etc....

Al llarg d'aquesta intervenció s'ha realitzat un control visual dels treballs realitzats per part del personal de l'obra, així com de l'excavació manual del sediment per part de la direcció tècnica, en el cas de l'aparició d'estructures construïdes que així ho requerissin.

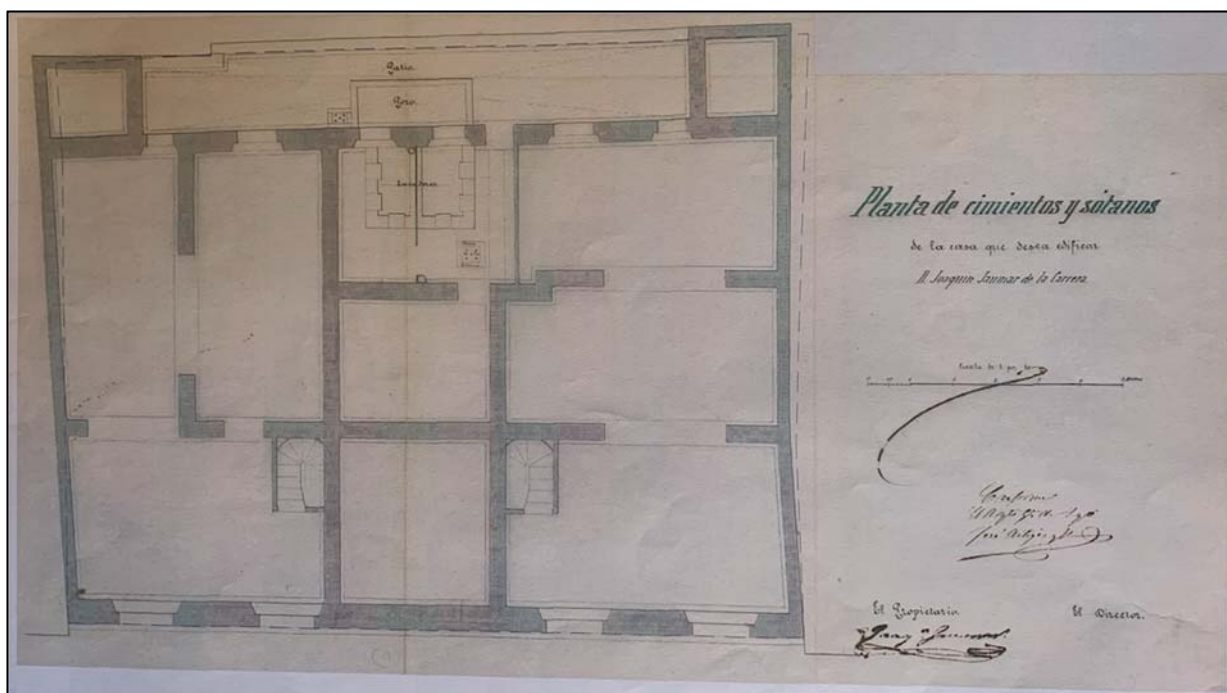
## 5. DESENVOLUPAMENT DELS TREBALLS

Arran de les obres efectuades dins el projecte de rehabilitació integral d'un edifici plurifamiliar situat al carrer d'en Serra 15 de la ciutat de Barcelona (Barcelonès), a càrrec de l'empresa Barcino Property Socimi S.A., s'ha dut a terme entre l'11 de gener i el 4 de febrer de 2022 el control arqueològic preventiu del qual és objecte aquesta memòria.

El projecte d'obres requeria d'un rebaix general de la planta semisoterrani de 25cm aproximadament respecte de la cota de pavimentació actual. Conjuntament, es contemplà la realització d'un fossat destinat al futur ascensor, el qual requeria d'un rebaix de 65cm respecte de la cota de pavimentació actual.

L'edifici que ens ocupa data de 1873, fou edificat per al propietari Joaquin Jaumar de la Carrera, metge forense i consta de cinc nivells:

- Planta semisoterrani (on s'han realitzat les actuacions de control arqueològic)
- Planta baixa (a nivell de carrer).
- Planta principal
- 1r-2r-3r pis
- Terrat-golfes



**Plànol de la planta semisoterrani<sup>12</sup>.**

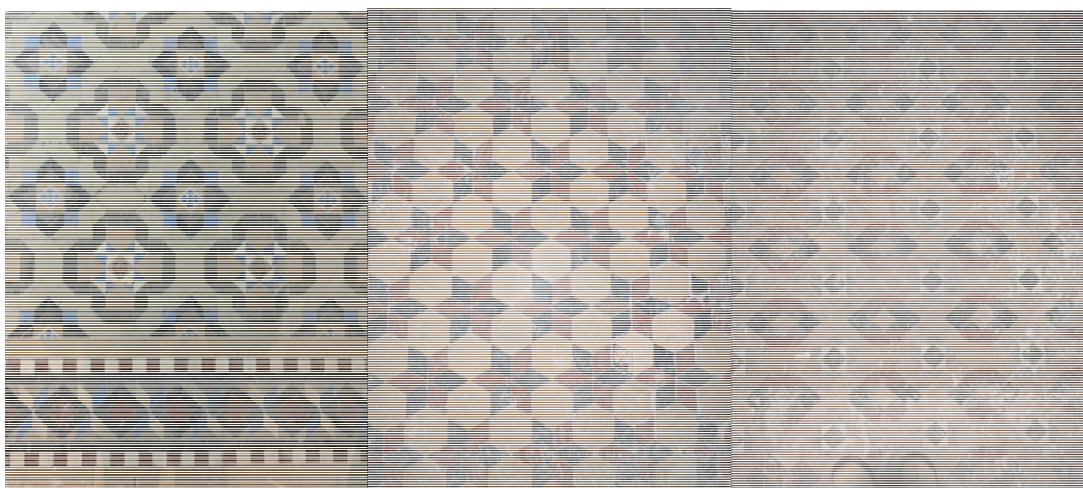
<sup>12</sup> Projecte d'obra, Barcino Property Socimi S.A.

Memòria de la intervenció arqueològica al Carrer d'en Serra 15 (Barcelona) Codi 003/22.  
Gener 2022.

L'edifici de ple segle XIX, conserva una de les pavimentacions característiques del moment, com és el paviment anomenat *mosaic Nolla*<sup>13</sup>. Considerat un element de luxe, acostuma a trobar-se a les plantes principals com és el cas que ens ocupa. La fàbrica Nolla introdueix aquesta tècnica de pavimentació a Espanya cap al 1963, el qual està format per petites peces monocromes o tessel·les fabricades en gres ceràmic. Aquest tipus està format per petites peces que varien en les seves mides ( no més grans de 10x10cm – 5x5cm habitualment ) de formes poligonals monocromes, combinades per formar composicions de dibuixos geomètrics policroms. Aquestes segueixen un patró o bé extret dels catàlegs de les empreses fabricants d'aquestes peces ceràmiques, o bé com era habitual a gust del client o arquitecte que realitza l'obra, proporcionant una varietat cromàtica i de motius, seguint la tònica dels estàndards de l'arquitectura de finals de segle XIX.

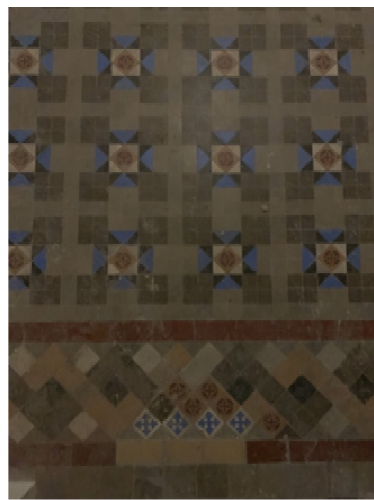
Aquest tipus de mosaic o pavimentació, es va començar a fabricar a Anglaterra a la dècada de 1850, i a la península fou Miquel Nolla i Bruiet qui efectuà la primera patent i l'introduí iniciant la seva fabricació al 1863<sup>14</sup>, tancant la seva fàbrica al 1923, fruits de la disminució de la demanda d'aquest tipus de pavimentació amb l'aparició del paviment hidràulic, el qual era molt més econòmic pel que fa al seu manteniment i col·locació, coexistint ambdós entre finals del s.XIX i inicis del s.XX..

Van ser molts arquitectes els que van emprar aquest tipus de pavimentació en els seus projectes, com són Josep M. Jujol.



<sup>13</sup> *Fabricación del mosaico hidráulico Nolla para pavimentos, zócalos, revestimientos de paredes*, Valencia, Biblioteca Col·legi d'Arquitectes de Barcelona. Signatura: DF-1001.

<sup>14</sup> *L'interior a Barcelona al segle XIX*, tesi doctoral realitzada per Maribel Rosselló i Nicolau. Universitat Politècnica de Catalunya. Departament de Composició Arquitectònica



**Mostra de les diferents combinacions de paviment de mosaic Nolla presents a cadascuna de les estances de la Planta Principal de l'edifici.**



**Mostra de pavimentació hidràulica present en una estança del segon pis de l'edifici.**

Memòria de la intervenció arqueològica al Carrer d'en Serra 15 (Barcelona) Codi 003/22.  
Gener 2022.

Les actuacions es van iniciar amb l'extracció de la runa efectuada amb anterioritat al control arqueològic, fruit de l'extracció de les diferents pavimentacions contemporànies existents a la planta semisoterrani, les quals estaven disposades sobre la pavimentació original de l'estança, formada per rajols cuits de 20x20cm aproximadament (veure foto 5 i 6). El projecte d'obres requeria d'un rebaix de 25cm a tota la planta semisoterrani, respecte de la cota de superfície del paviment contemporani.

La planta estava formada per diferents estances, enumerades amb les lletres A – G (veure plànol 3), i l'extracció dels materials es va dur a terme mitjançant una màquina retroexcavadora de petites dimensions. Dins les actuacions de rebaix de terres, dins l'estança B es documentà la presència d'un mur UE002, el qual presentava una orientació lleugerament esbiaixada respecte a l'edifici actual, obrat amb pedres de mida mitjana lligades amb morter de calç blanc-cru/ocre, amb una llargada màxima conservada de 2,5m aproximadament, i una potència màxima conserva de 40cm, formant angle amb les fonamentacions de l'edifici ( Fotos 4, 19 a 23).

Al llarg de les tasques de rebaix i extracció de terres, no es documentà la presència de cap altra estructura arqueològica, documentant únicament diverses riostes (UE 003-006-007-008 ) pertanyents a les fonamentacions de l'edifici actual i localitzant un estrat de sorres de color marró clar UE 004, molt netes, de consistència molt flonja, just per sota de la capa de runa UE 001. En alguns dels àmbits, com són l'extrem sud de l'àmbit C i a l'àmbit G (veure plànol 3), apareix per sota de la capa de runa un estrat d'argiles de matriu sorrenca de color marró fosc UE 005, molt compactes, amb presència de carbons i traces de morter blanc.

Un cop finalitzat el rebaix general, es va dur a terme el buidat del fossat de l'ascensor de mides 1,43 X 1,670m, ubicat a l'angle nord de l'àmbit B (veure plànol). Aquesta tasca requeria d'un rebaix de 65cm respecte de la cota de pavimentació actual de la planta semisoterrani, durant el buidat de materials, es detectà la presència de part de la fonamentació de l'edifici UE 009.

Finalment, com a mesura de caràcter documental, en no localitzar dins els materials extrets la presència de cap tipus de material arqueològic que permetés aportar una datació o ventall cronològic a l'estructura localitzada a l'àmbit B ( UE 002), i d'acord amb la direcció del projecte d'obres es va dur a terme un petit sondeig (1,57 x 1,45m) per tal de determinar la cronologia de l'estructura, tot i que no va aportar més informació.



## 6. CONCLUSIONS

Els resultats d'aquesta intervenció aporten poques dades en relació amb el poblament i l'urbanisme de la ciutat de Barcelona al llarg de la seva història donat que es tracta d'una intervenció preventiva de caràcter molt localitzat i parcial.

Un dels elements que més ha condicionat el volum de dades obtingut ha estat la cota necessària per al rebaix de l'estança del semisoterrani, així com la ubicació del mateix uns 2m per sota de la cota de circulació actual del carrer, donat que gairebé no s'extreia un volum prou elevat de terres com per poder detectar una quantitat prou rellevant d'estructures o restes, que reflectissin una activitat antròpica.

Els resultats han estat **positius** pel que fa a la documentació d'estructures construïdes, representades per una estructura d'època contemporània ( UE 002), relacionada possiblement amb un edifici anterior, representat al full 113 dels Quarterons de Garriga i Roca (1853).

La presència del nivell de sorres UE 004 a cotes molt superficials a quasi tota la superfície de la planta semisoterrani (situada uns 2,50cm per sota del nivell de carrer actual), juntament amb la cota assolida per l'obra segons requeria el projecte d'obres, ha condicionat el volum i documentació de possibles restes arqueològiques conservades a la zona.

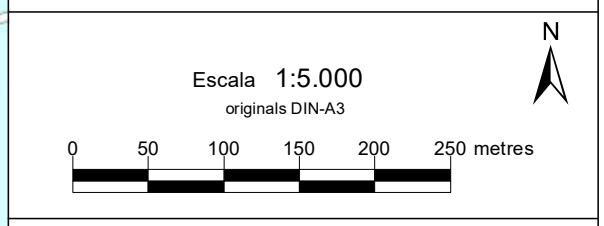
Memòria de la intervenció arqueològica al Carrer d'en Serra 15 (Barcelona) Codi 003/22.  
Gener 2022.

## 7. DOCUMENTACIÓ PLANIMÈTRICA



<b>NOM DEL PROJECTE</b>
INTERVENCIÓ ARQUEOLÒGICA AL CARRER D'EN SERRA, 15.
<b>CODI</b> 003/22
<b>MUNICIPI</b>
BARCELONA
<b>DISTRICTE</b>
CIUTAT VELLA

<b>LLEGENDA</b>



**ATICS**

BASE CARTOGRÀFICA: ICC www.icc.cat  
PROJECCIÓ UTM FUS 31N / ETRS 89

PLÀNOL NÚM.: 1

430500 430750 431000 431250 431500 431750

4582055

4581805

4581555

4581305

4581055

430500 430750 431000 431250 431500 431750



NOM DEL PROJECTE:  
**Intervenció arqueològica al carrer d'en Serra, 15.**  
CODI 003/22

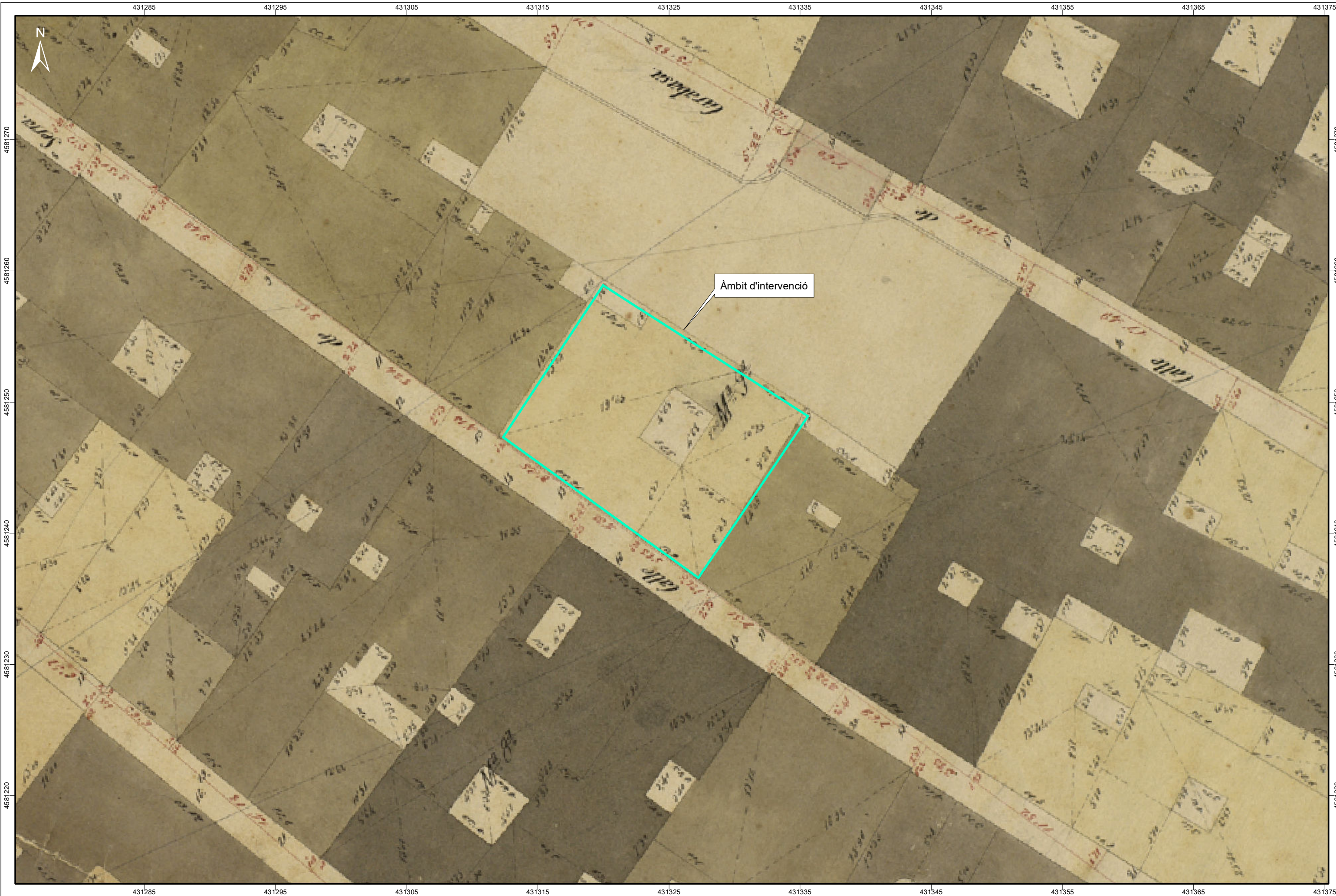
ARQUEÒLEG:  
**Miriam Esqué**

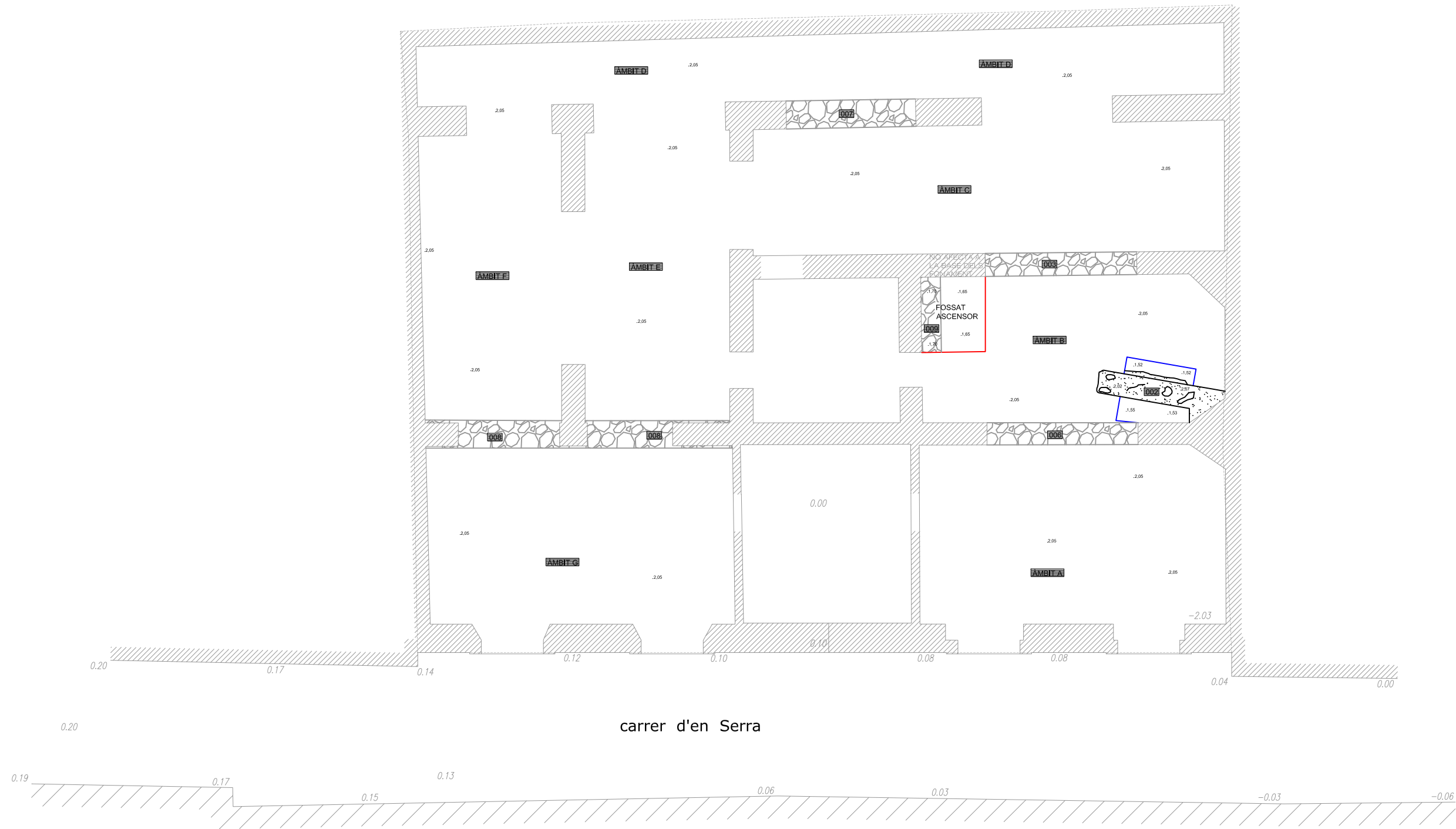
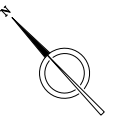
CARTOGRAFIA:  
**Alex Moreno**

ESCALES:  
1:1.000  
ORIGINALS DIN-A3  
NUMÈRICA GRÀFICA

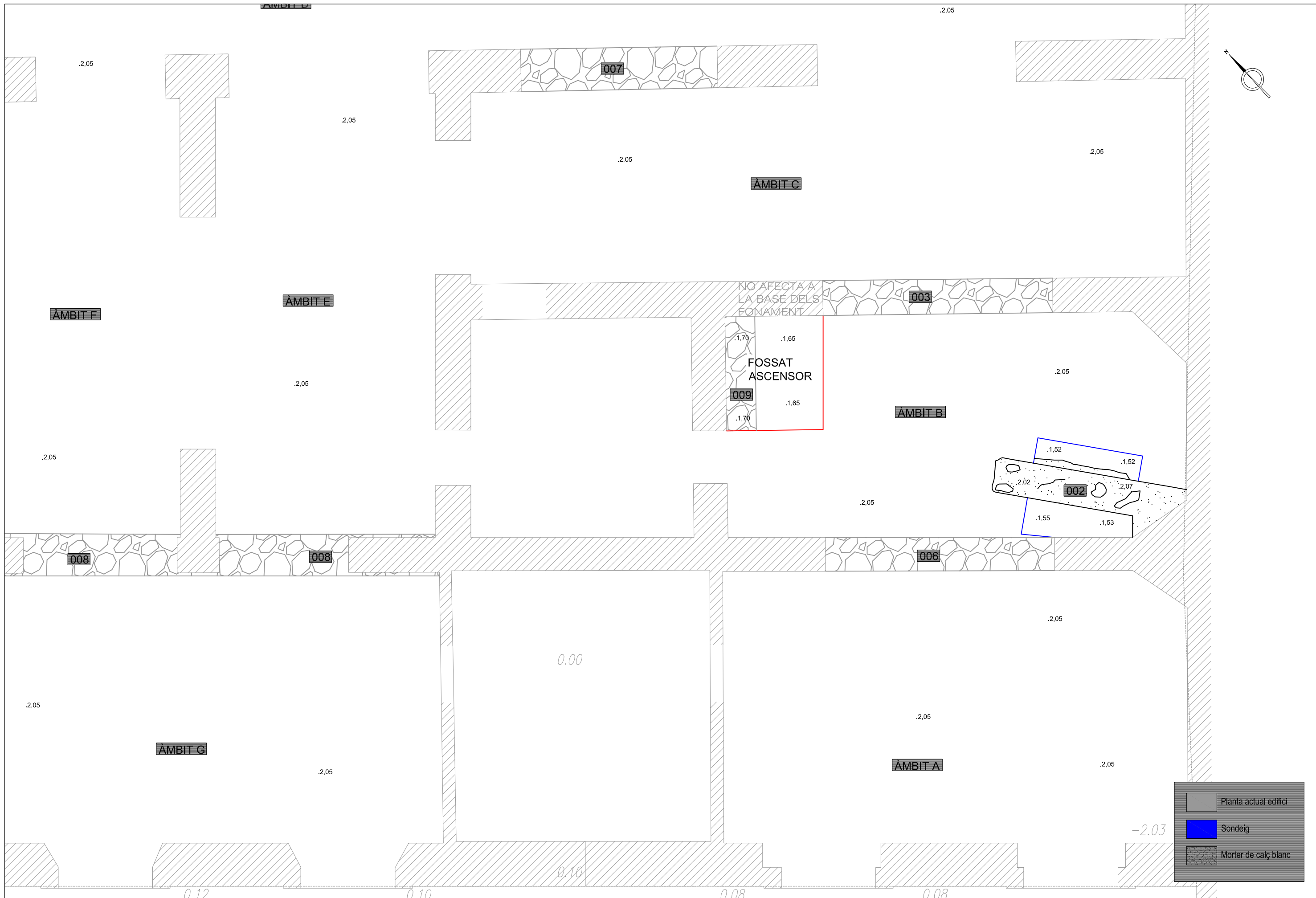
NOM DEL PLANOL:  
**Ortfoto localització**

DATA:  
**febrer 2022**  
PLANOL:  
**2**

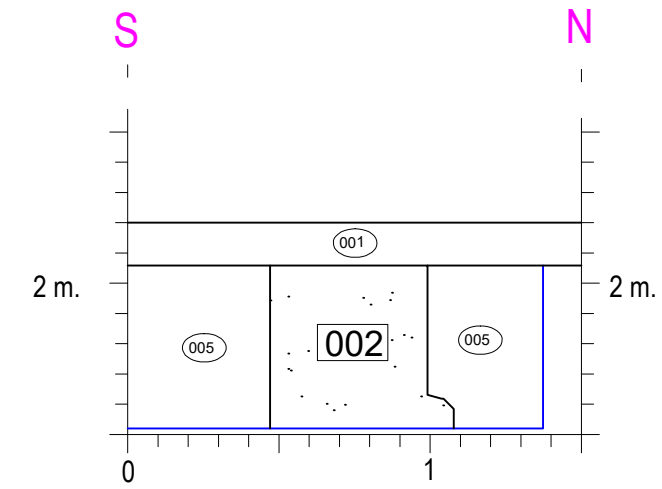
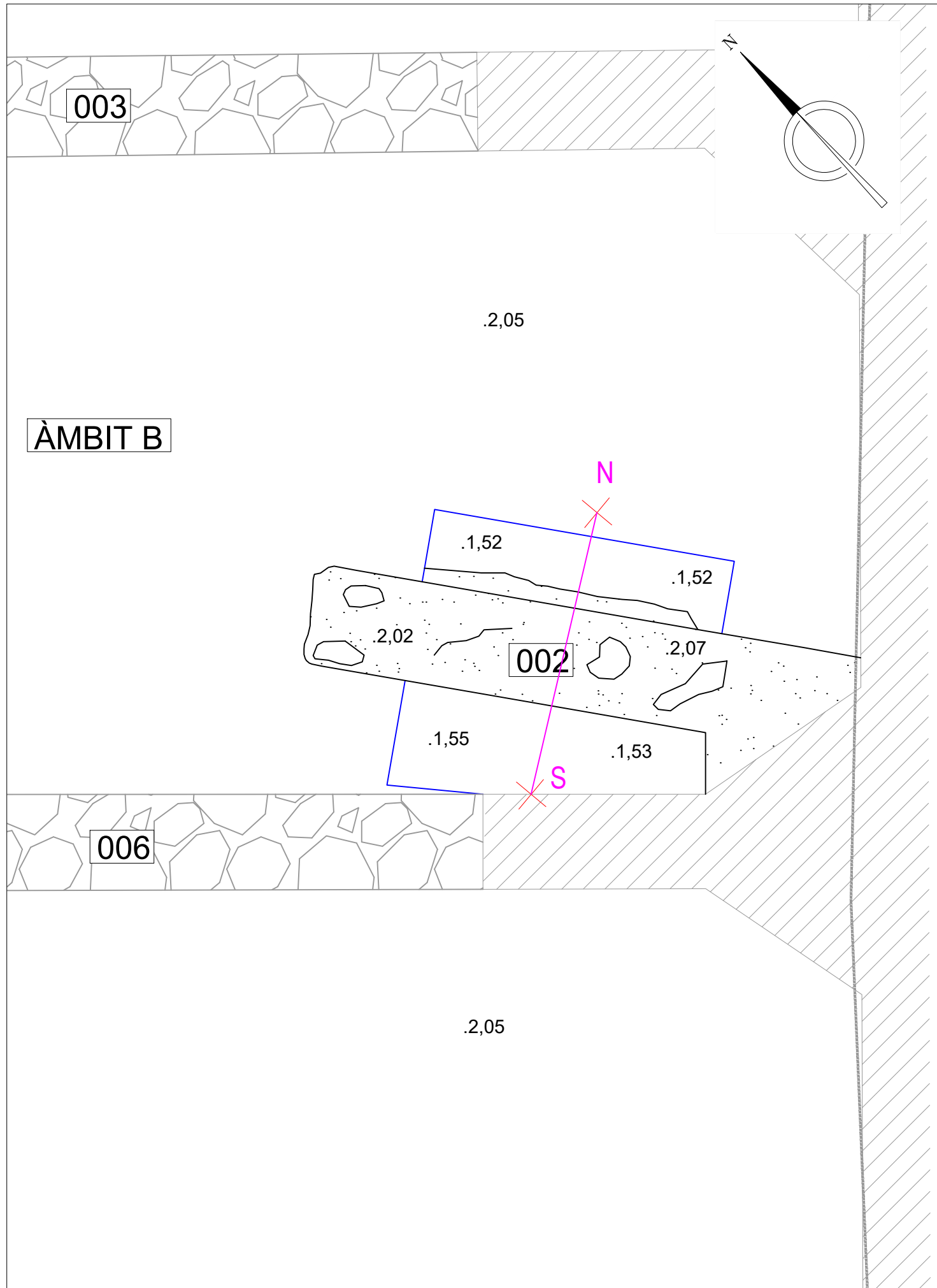




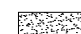


	Planta actual edifici
	Sondeig
	Morter de calç blanc



	Planta actual edifici
	Sondeig
	Morter de calç blanc



-  Planta actual edifici
-  Sondeig
-  Morter de calç blanc



Memòria de la intervenció arqueològica al Carrer d'en Serra 15 (Barcelona) Codi 003/22.  
Gener 2022.

## 8. UNITATS ESTRATIGRÀFIQUES

Fitxa d'Unitat Estratigràfica		UE : 001	
Sector:	Carrer d'en Serra 15	Fase:	Cronologia: s. XIX-XX
DEFINICIÓ :	Estructura positiva		
DESCRIPCIÓ :	Enderroc dels paviments contemporanis existents.		
COTES :	2,30-2,05		
SEQÜÈNCIA FÍSICA :	Igual a		Equivalent a
	Rebleix a		Es reblert per
	Cobreix a	002-003-004-005-006-007-008-011	Es cobert per
	Talla a		Tallat per
	Es recolza a		Se li recolza
	S'entrega a		Se li entrega

Fitxa d'Unitat Estratigràfica		UE : 002		
Sector:	Carrer d'en Serra 15	Fase:	Cronologia: s. XIX	
DEFINICIÓ :	Estructura positiva			
DESCRIPCIÓ :	Mur obrat amb pedres de mida mitjana-gran lligades amb morter de calç blanc-ocre. 2,90 x 0,52m, amb una potència conservada de 0,45cm.			
COTES :	2,02-207			
SEQÜÈNCIA FÍSICA :	Igual a		Equivalent a	
	Rebleix a		Es reblert per	
	Cobreix a		Es cobert per	001
	Talla a		Tallat per	
	Es recolza a		Se li recolza	
	S'entrega a		Se li entrega	005

Fitxa d'Unitat Estratigràfica		UE : 003		
Sector:	Carrer d'en Serra 15	Fase:	Cronologia: s. XIX-XX	
DEFINICIÓ :	Estructura positiva			
DESCRIPCIÓ :	Riosta, obrada amb pedres i maons lligades amb morter de calç blanc. Mides 3,41x0,51m			
COTES :	2,05			
SEQÜÈNCIA FÍSICA :	Igual a		Equivalent a	
	Rebleix a		Es reblert per	
	Cobreix a		Es cobert per	001
	Talla a		Tallat per	
	Es recolza a		Se li recolza	
	S'entrega a		Se li entrega	

Memòria de la intervenció arqueològica al Carrer d'en Serra 15 (Barcelona) Codi 003/22.  
 Gener 2022.

Fitxa d'Unitat Estratigràfica			UE : 004	
Sector:	Carrer d'en Serra 15	Fase:	Cronologia: <b>GEOLÒGIC</b>	
DEFINICIÓ :	Sorres naturals			
DESCRIPCIÓ :	Estrat format per sorres de color marró clar i consistència molt flonja, netes.			
COTES :	2,05			
SEQÜÈNCIA FÍSICA :	Igual a		Equivalent a	
	Rebleix a		Es reblert per	
	Cobreix a		Es cobert per	001-005
	Talla a		Tallat per	010
	Es recolza a		Se li recolza	
	S'entrega a		Se li entrega	

Fitxa d'Unitat Estratigràfica			UE : 005	
Sector:	Carrer d'en Serra 15	Fase:	Cronologia: <b>s. XIX-XX</b>	
DEFINICIÓ :	Sediment.			
DESCRIPCIÓ :	Estrat format per argiles de color marró fosc, compactes, amb restes de morter de calç blanc i carbons.			
COTES :	2,05			
SEQÜÈNCIA FÍSICA :	Igual a		Equivalent a	
	Rebleix a		Es reblert per	
	Cobreix a	004	Es cobert per	001
	Talla a		Tallat per	
	Es recolza a		Se li recolza	
	S'entrega a	002	Se li entrega	

Fitxa d'Unitat Estratigràfica			UE : 006	
Sector:	Carrer d'en Serra 15	Fase:	Cronologia: <b>s. XIX-XX</b>	
DEFINICIÓ :	Estructura positiva			
DESCRIPCIÓ :	Riosta, obra amb pedres i maons lligades amb morter de calç blanc. Mides 3,40 x 0,49m			
COTES :	2,05			
SEQÜÈNCIA FÍSICA :	Igual a		Equivalent a	
	Rebleix a		Es reblert per	
	Cobreix a		Es cobert per	001
	Talla a		Tallat per	
	Es recolza a		Se li recolza	
	S'entrega a		Se li entrega	

Memòria de la intervenció arqueològica al Carrer d'en Serra 15 (Barcelona) Codi 003/22.  
 Gener 2022.

Fitxa d'Unitat Estratigràfica			UE : 007	
Sector:	Carrer d'en Serra 15	Fase:	Cronologia: s. XIX-XX	
DEFINICIÓ :	Estructura positiva			
DESCRIPCIÓ :	Riosta, obrada amb pedres i maons lligades amb morter de calç blanc. Mides 3,40 x 0,49m			
COTES :	2,05			
SEQÜÈNCIA FÍSICA :	Igual a		Equivalent a	
	Rebleix a		Es reblert per	
	Cobreix a		Es cobert per	001
	Talla a		Tallat per	
	Es recolza a		Se li recolza	
	S'entrega a		Se li entrega	

Fitxa d'Unitat Estratigràfica			UE : 008	
Sector:	Carrer d'en Serra 15	Fase:	Cronologia: s. XIX-XX	
DEFINICIÓ :	Estructura positiva			
DESCRIPCIÓ :	Riosta, obrada amb pedres i maons lligades amb morter de calç blanc. Mides 4,82 x 0,61m			
COTES :	2,05			
SEQÜÈNCIA FÍSICA :	Igual a		Equivalent a	
	Rebleix a		Es reblert per	
	Cobreix a		Es cobert per	001
	Talla a		Tallat per	
	Es recolza a		Se li recolza	
	S'entrega a		Se li entrega	

Fitxa d'Unitat Estratigràfica			UE : 009	
Sector:	Carrer d'en Serra 15	Fase:	Cronologia: s. XIX	
DEFINICIÓ :	Estructura positiva			
DESCRIPCIÓ :	Mur, obrada amb pedres i maons lligades amb morter de calç blanc. Mides 1,70 x 0,44m			
COTES :	1,65			
SEQÜÈNCIA FÍSICA :	Igual a		Equivalent a	
	Rebleix a		Es reblert per	
	Cobreix a		Es cobert per	011
	Talla a		Tallat per	
	Es recolza a		Se li recolza	
	S'entrega a		Se li entrega	

Memòria de la intervenció arqueològica al Carrer d'en Serra 15 (Barcelona) Codi 003/22.  
 Gener 2022.

Fitxa d'Unitat Estratigràfica			UE : 010	
Sector: Carrer d'en Serra 15		Fase:	Cronologia: s. XIX-XX	
DEFINICIÓ :	Estructura negativa			
DESCRIPCIÓ :	Rasa per encabir la fonamentació UE 009.			
COTES :	2,05-1,65			
SEQÜÈNCIA FÍSICA :	Igual a		Equivalent a	
	Rebleix a		Es reblert per	011
	Cobreix a		Es cobert per	001
	Talla a	004	Tallat per	
	Es recolza a		Se li recolza	
	S'entrega a		Se li entrega	

Fitxa d'Unitat Estratigràfica			UE : 011	
Sector: Carrer d'en Serra 15		Fase:	Cronologia: s. XIX-XX	
DEFINICIÓ :	Sediment			
DESCRIPCIÓ :	Estrat, farciment de la rasa UE 010.			
COTES :	2,05-1,65			
SEQÜÈNCIA FÍSICA :	Igual a		Equivalent a	
	Rebleix a	010	Es reblert per	
	Cobreix a	009	Es cobert per	001
	Talla a		Tallat per	
	Es recolza a		Se li recolza	
	S'entrega a		Se li entrega	

## 10. DOCUMENTACIÓ FOTOGRÀFICA



1. Estat inicial de la planta semisoterrani, extracció dels nivells de pavimentació existents (UE001).



2. Estat inicial de la planta semisoterrani, extracció dels nivells de pavimentació existents (UE001).



3. Estat inicial de la planta semisoterrani, extracció dels nivells de pavimentació existents (UE001).



4. Estructura UE002.



5. Detall de la pavimentació original de la planta semisoterrani.



6. Detall de la pavimentació original de la planta semisoterrani.



7. Àmbit B, final.

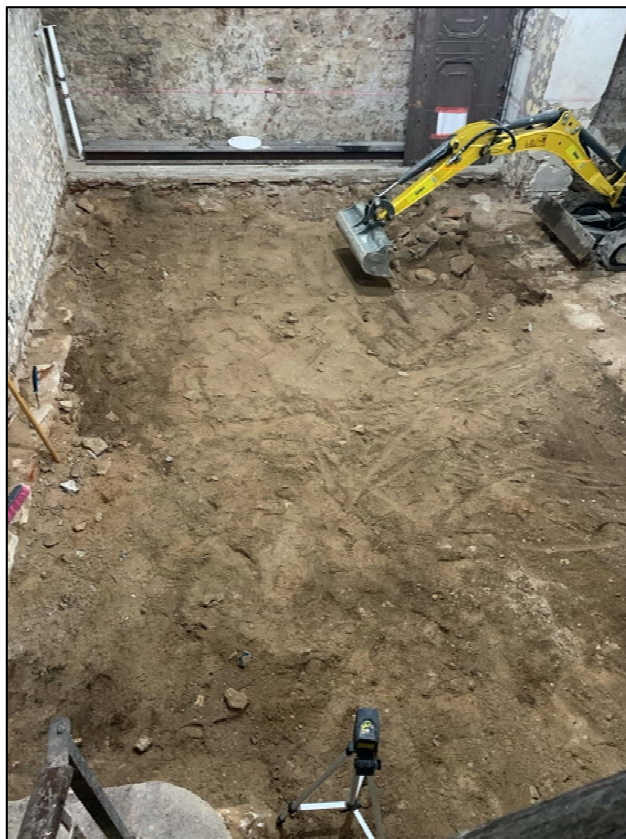


8. Màquina realitzant l'extracció de la pavimentació contemporània existent.

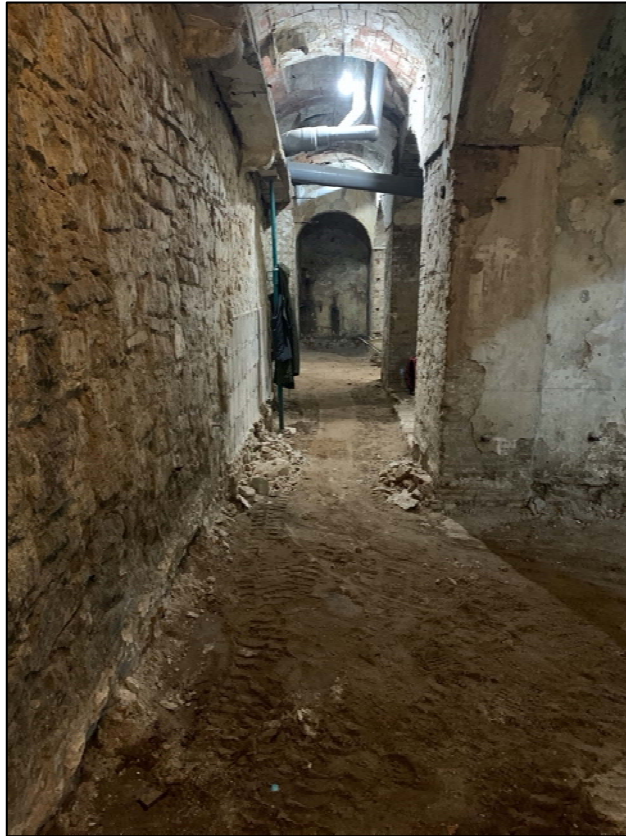




9. Àmbit F, final.



10. Àmbit G, final.



11. Àmbit D, final.



12. Àmbit E, final.



13. Àmbit C, final.



14.



15. Espai on s'ubica el fossat de l'ascensor.



16. Màquina iniciant les tasques d'extracció de terres per al fossat de l'ascensor.



17. Fossat de l'ascensor, final.



18. Tall estratigràfic del fossat de l'ascensor.



19. Sondeig efectuat a banda i banda del mur UE 002.



20. Sondeig efectuat a banda i banda del mur UE 002.



21. Alçat, potència màxima conservada de l'estructura UE 002.



22. Fondària màxima assolida pel sondeig.



23. Sondeig efectuat a banda i banda del mur UE 002.



## 11. BIBLIOGRAFIA

**A. A. V. V.** (1993): *Congrés d' història de Barcelona. La ciutat i el seu territori, dos mil anys d'història*. Barcelona, 20, 21, 22 d'octubre de 1993. Volum I. Ponències i Comunicacions.

**BONET i ARMENGOL, J.** : *Les sepultures de la Basílica de la Mercè*. Reial Acadèmia de Belles Arts de Sant Jordi, XV, 2001, p. 275-288

**DURAN I SAMPERE.** *Barcelona i la seva història I. La formació d'una gran ciutat*. Ed. Curial. BCN 1972.

**FLORENSE FERRER, A.** (1962): "Evolución de Barcelona en la Baja Edad Media". *Cuadernos de arqueología e historia de la ciudad, III*. Barcelona.

**GRANADOS, O.** (1982): " El pla de Barcelona i la seva Història" a *Actes del 1 Congrés d'Història del Pla de Barcelona*. Institut Municipal d'Història. Barcelona.

**HARRIS, E.C** (1979) .; *Principios de estratigrafía arqueológica*. Ed. Crítica. Barcelona.

**PALET MARTÍNEZ, J.M.** (1994): *Estudi territorial del Pla de Barcelona. Estudis i memòries d'arqueologia de Barcelona, 1*. Ajuntament de Barcelona. Barcelona.

**RIBA i ARDERIU, O.** (1993): "Assaig sobre la geomorfologia medieval de la ciutat vella de Barcelona" a *Actes del III Congrés d'Història de Barcelona*. Barcelona. Pàg.: 171-174.

**SOBREQUÉS, J.** (1992): *Història de Barcelona. Vol. V. Segles XVI-XVII*. Barcelona.

**HIJOS DE MIGUEL NOLLA.** (1909-1920) : *Fabricación del mosaico hidráulico Nolla para pavimentos, zócalos, revestimientos de paredes*, Valencia, Biblioteca Col·legi d'Arquitectes de Barcelona. Signatura: DF-1001.

### Pàgines Web.

<http://cartaarqueologica.bcn.cat/>

<http://www.bcn.cat/guia/bcnpicc.html>

<http://www.icc.es/>